

# Evolution des indices ATMO de 1998 à 2014 à Orléans

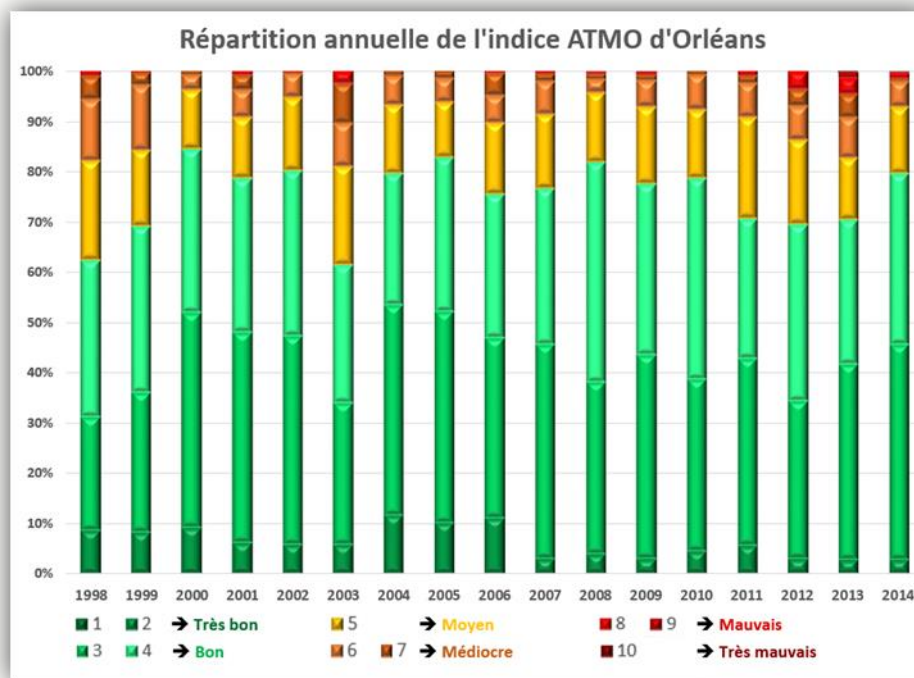
Répartition en % de jours des valeurs de l'indice ATMO sur Orléans.

	1998	1999	2000	2001	2002	2003	2004	2005	2006	2007	2008	2009	2010	2011	2012	2013	2014
<b>1 (très bon)</b>	0	0	0	0	0	0	0	0	0	0	0	0	0	0	0	0	0
<b>2 (très bon)</b>	8,5%	8,2%	9%	6%	5,8%	5,8%	11,5%	10,1%	11%	3%	3,8%	3%	4,4%	5,5%	2,9%	2,7%	2,7%
<b>3 (bon)</b>	22,7%	27,7%	<b>42,9%</b>	<b>41,9%</b>	<b>41,4%</b>	<b>28,2%</b>	<b>41,8%</b>	<b>41,9%</b>	<b>35,9%</b>	<b>42,5%</b>	34,2%	<b>40,5%</b>	34,2%	<b>37,3%</b>	31,4%	<b>38,9%</b>	<b>42,7%</b>
<b>4 (bon)</b>	<b>31,2%</b>	<b>33,2%</b>	32,5%	30,7%	32,9%	27,4%	26,2%	30,7%	28,5%	31%	<b>43,7%</b>	34%	<b>40%</b>	27,7%	<b>35,2%</b>	28,8%	34%
<b>5 (moyen)</b>	19,7%	15,1%	11,7%	12,1%	14,5%	19,7%	13,7%	11%	14,2%	14,8%	13,9%	15,3%	13,7%	20,3%	16,7%	12,3%	13,4%
<b>6 (médiocre)</b>	12,2%	12,9%	3%	5,5%	4,7%	8,5%	5,7%	4,7%	5,5%	6,6%	2,7%	5,2%	6,8%	6,6%	6,8%	8,0%	4,9%
<b>7 (médiocre)</b>	4,7%	2,7%	0,8%	3%	0,5%	7,9%	1,1%	1,6%	4,4%	1,4%	1,1%	1,1%	0,8%	1,6%	3,3%	4,7%	0,6%
<b>8 (mauvais)</b>	1%	0,3%	0	0,8%	0,3%	2,5%	0	0	0,5%	0,5%	0,3%	0,5%	0	1,1%	3,6%	3,3%	1,1%
<b>9 (mauvais)</b>	0	0	0	0	0	0	0	0	0	0,3%	0,3%	0,3%	0	0	0,8%	1,1%	0,3%
<b>10 (très mauvais)</b>	<b>0</b>	<b>0</b>	<b>0</b>	<b>0</b>	<b>0</b>	<b>0</b>	<b>0</b>	<b>0</b>	<b>0</b>	<b>0</b>	<b>0</b>	<b>0</b>	<b>0</b>	<b>0</b>	<b>0</b>	<b>0,3%</b>	<b>0,3%</b>



## Sentimail

Sentimail' est un service d'abonnement gratuit qui s'adresse aux personnes sensibles à la pollution ou soucieuses de leur santé. Dès que l'indice de la qualité de l'air 6 est prévu pour le lendemain dans votre département, Lig'Air vous informe par mail.



**Aide sur l'indice ATMO**

C'est un nombre entier compris entre 1 et 10. Il est calculé pour une journée et qualifie la qualité de l'air globale pour une zone géographique. Le calcul de cet indice est basé sur les concentrations de 4 indicateurs de la pollution atmosphérique :

- ozone,
- dioxyde d'azote,
- dioxyde de soufre,
- particules en suspension.

Chaque polluant est affecté d'un sous-indice suivant ses concentrations. L'indice Atmo, ou indicateur de la qualité de l'air, est égal au plus grand des quatre sous-indices. La qualité de l'air se dégrade lorsque l'indice Atmo augmente.

\* Le dioxyde de soufre n'est pas mesuré sur l'agglomération d'Orléans, l'indice de la qualité de l'air est donc calculé à partir des 3 autres polluants.